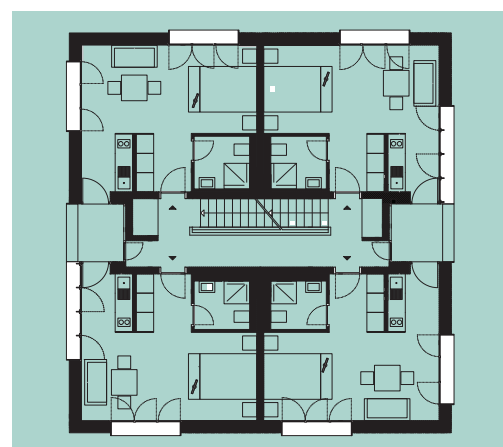




Familiehuis Kinderhilfe Dresden



Bestemming, naam project: **Familiehuis Kinderhilfe Dresden**

Type bouw: Appartementencomplex

Locatie: Schubertstr. 7, 01307 Dresden, Duitsland

Voltooiing: 2008

Oppervlak: 621 m² bruikbaar oppervlak

Energieconcept: Gescheiden kamerverwarming en warmwatervoorziening
 Verwarming: Vaillant aardwarmtepomp geoTHERM (27,1 kW) met 750 liter buffervat
 Warm water: 15 elektrische VED E exclusive doorstroomboilers

Eigenaar gebouw: **Dresdner Kinderhilfe e.V.**
 Hübnerstr. 9, Dresden, Duitsland
www.dresdner-kinderhilfe.de

Architect:

zanderarchitekten

01099 Dresden, Duitsland
www.zanderarchitekten.de

Faciliteitenplanning:

Bouwtechnologie:
 Planungsbüro Hühne GmbH
 01796 Pirna, Duitsland

Technische planning:

Elektrische installaties
 IB für Elektrotechnik Hr. Milde
 01731 Kreischa, Duitsland

Statica: Ingenieur- und Sachverständigenbüro Dr.-Ing. Ralf Adler
 01157 Dresden, Duitsland

Rechten:

Beeldmateriaal en tekeningen:
 zanderarchitekten, Dresden

Het goede gevoel, het juiste te doen.

In 2008 werd op het terrein van het universitair medisch centrum het familiehuis van de kinderstichting Dresdner Kinderhilfe gebouwd. De vier verdiepingen tellende kubus, ontworpen door architectenbureau zanderarchitekten, biedt dertien appartementen voor gezinnen van kinderen die een behandeling ondergaan. Het interieur wordt gedomineerd door strakke lijnen, felle kleuren en natuurlijke materialen. **Het efficiënte technologische concept bestaat uit een geoTHERM aardwarmtepomp met een 750 liter buffervat en vijftien elektrische VED E exclusive doorstroomboilers van Vaillant.**

In 2008 werd op het terrein van het universitair medisch centrum Carl Gustav Carus in Dresden het nieuwe familiehuis 'Teddybeer' gebouwd. Dankzij donaties kon het gebouw van 1,5 miljoen euro door de kinderstichting Dresdner Kinderhilfe worden voorzien van dertien volledig ingerichte appartementen voor ouders van zieke kinderen. Tijdens de behandeling van hun kinderen in het naburige kinderziekenhuis kunnen de gezinnen van de jonge patiënten zich in de appartementen (circa 30 m² elk) terugtrekken, weg van de drukte van het ziekenhuis, en er tijdelijk verblijven.

Het nieuwe, vrijwel kubusvormige gebouw met vier verdiepingen ligt aan de zuidoostkant van het medisch centrum op een voormalig braakliggend stuk grond. Het familiehuis, dat is ontworpen door architectenbureau zanderarchitekten, is aangepast aan de kenmerkende stijl van de andere gebouwen in dit gedeelte van de stad. De eenvoudige kubusvorm van het lichte, gestuukte gebouw wordt afgewisseld met grote raam- en deuropeningen, wat de gevel een opvallend uiterlijk geeft. De diepliggende aluminium kozijnen accentueren de contouren van de geperforeerde gevel nog verder. Het ingebouwde systeem van rode en groene zonneschermen geeft het geheel een vrolijke uitstraling.

Het interieur wordt gedomineerd door heldere structuren en strakke lijnen. De combinatie van felle kleuren en natuurlijke materialen zorgt voor een prettige sfeer om het verblijf van de gezinnen zo aangenaam mogelijk te maken. Bezoekers komen het gebouw binnen via de centrale ingang aan de zuidzijde. Op de begane grond bevinden zich een kleine administratieve ruimte, het eerste appartement en een grote gemeenschappelijke huiskamer met een keukenblok en een patio. Op elk van de drie bovenverdiepingen bevinden zich vier identieke appartementen die uitsluitend als woonruimte dienen en per twee wooneenheden is er een klein balkon. Elk appartement is vernoemd naar een donateur. De appartementen hebben een oppervlak van circa dertig vierkante meter en bestaan uit een gecombineerde woon-/slaapkamer, een keukenblok en een aparte doucheruimte. Net als de gemeenschappelijke ruimtes zijn ze grotendeels voorzien van ingebouwd wit meubilair, met strokenparket in de woonkamer en grijze stenen tegels in de hal, keuken, wc en douche. Kleuraccenten aan de achterkant van het meubilair en de keukenkastjes zorgen voor een sterk contrast met de bewust ingetogen stijl.

Om energie te besparen werd gekozen voor **technologie met een lage milieubelasting**. Vanwege het wisselende en onvoorspelbare gebruik van het gebouw werden de warmte- en de warmwatervoorziening van de appartementen ontworpen als twee geheel aparte systemen. Voor architect Jens H. Zander was het vanzelfsprekend dat voor de verwarming van het familiehuis hernieuwbare energiebronnen zouden worden gebruikt: **"In een huis waar de toekomst van kinderen elke dag centraal staat, is een duurzame aanpak een absolute vereiste."** De combinatie van alluviale grond en vast gesteente, die kenmerkend is voor de streek, is zeer geschikt voor het gebruik van aardwarmte, die aan de bodem wordt onttrokken door middel van vijf putten van tot wel 100 meter diep. Deze warmte wordt door een Vaillant geoTHERM warmtepomp (27,1 kW) omgezet in voldoende energie om de 700 vierkante meter woonruimte en overige vertrekken middels een 750 liter buffervat van warmte en warm water te voorzien. De aangesloten radiatoren hebben een hoog rendement en werken bij een aan- en afvoertemperatuur van 35/28 °C.

De warmwatervoorziening is bewust ontworpen als een decentraal systeem. Vanwege het wisselende gebruik van de appartementen zou een centraal warmwatersysteem met lange, vaak ongebruikte leidingen resulteren in stilstaand water en, op lange termijn, gevaarlijke bacteriologische besmettingen. De korte leidingen van de elektrische VED-E exclusive doorstroomboilers, die in elke badkamer en in de faciliteitenruimte zijn geïnstalleerd, hebben dit risico niet.

Het familiehuis in Dresden, met zijn heldere architectuur en intelligente technische voorzieningen, overtuigt zowel in ecologisch als in economisch opzicht. Het algehele concept doet daarmee recht aan de bijzondere verantwoordelijkheid van het gebouw: het bieden van een tijdelijk thuis waar ouders dicht bij hun kinderen kunnen zijn om ze te steunen tijdens het genezingsproces.

Vaillant GmbH

Berghauser Str. 40 ■ 42859 Remscheid, Duitsland

Telefoon +49 21 91/18-0 ■ www.vaillant.nl