

Installatie- en onderhoudshandleiding



eloSTOR pro

VEH 50/7-3

VEH 80/7-3

VEH 100/7-3

VEH 120/7-3

NL

Uitgever/fabrikant

Vaillant GmbH

Berghauser Str. 40 ■ D-42859 Remscheid
Tel. +492191 18 0 ■ Fax +492191 18 2810
info@vaillant.de ■ www.vaillant.de



Inhoudsopgave

Inhoudsopgave

1	Veiligheid	3
1.1	Waarschuwingen bij handelingen.....	3
1.2	Reglementair gebruik.....	3
1.3	Algemene veiligheidsinstructies	3
1.4	Voorschriften (richtlijnen, wetten, normen)	4
2	Aanwijzingen bij de documentatie	5
2.1	Aanvullend geldende documenten in acht nemen	5
2.2	Documenten bewaren	5
2.3	Geldigheid van de handleiding	5
3	Productbeschrijving	5
3.1	Typeplaatje	5
3.2	CE-markering.....	5
3.3	Montage.....	5
4	Montage	5
4.1	Leveringsomvang controleren	5
4.2	Eisen aan de opstellingsplaats	6
4.3	Minimumafstanden in acht nemen.....	6
4.4	Montagesjabloon gebruiken	6
4.5	Product monteren	6
5	Installatie	7
5.1	Hydraulische installatie	7
5.2	Vereisten aan de elektrische installatie van de opstellingsplaats	7
5.3	Elektrische installatie	8
6	Ingebruikname	8
6.1	Bediening.....	8
6.2	Productfunctie controleren.....	8
7	Overdracht aan de gebruiker	8
8	Inspectie en onderhoud	9
8.1	Product spanningvrij schakelen	9
8.2	Onderhoud afsluiten	10
9	Verhelpen van storingen	10
9.1	Defect verwarmingselement vervangen	10
9.2	Veiligheidstemperatuurbegrenzer resetten.....	10
9.3	Storingen verhelpen.....	10
10	Uitbedrijfname	10
11	Recycling en afvoer	10
12	Serviceteam	10
	Bijlage	11
A	Storingen verhelpen	11
B	Afmetingen	11
C	Aansluitschema	12
C.1	Aansluitschema	12
C.2	Vermogen kiezen.....	13
D	Onderhoudsschema	15
E	Technische gegevens	15



1 Veiligheid

1.1 Waarschuwingen bij handelingen

Classificatie van de waarschuwingen bij handelingen

De waarschuwingen bij handelingen zijn als volgt door waarschuwingstekens en signaalwoorden aangaande de ernst van het potentiële gevaar ingedeeld:

Waarschuwingstekens en signaalwoorden



Gevaar!

Direct levensgevaar of gevaar voor ernstig lichamelijk letsel



Gevaar!

Levensgevaar door een elektrische schok



Waarschuwing!

Gevaar voor licht lichamelijk letsel



Opgelet!

Kans op materiële schade of milieuschade

1.2 Reglementair gebruik

Er kan bij ondeskundig of oneigenlijk gebruik gevaar ontstaan voor lijf en leven van de gebruiker of derden resp. schade aan het product en andere voorwerpen.

Het product is bestemd om opgewarmd drinkwater voor huishoudens te bereiden en ter beschikking te houden.

- Max. warmwatertemperatuur: 85 °C

De montage is uitsluitend in verticale inbouwpositie aan de wand toegestaan.

Het gebruik van het product is alleen met ingebouwde veiligheidsgroep toegestaan.

Het reglementaire gebruik houdt in:

- het naleven van de bijgevoegde gebruiks-, installatie- en onderhoudshandleidingen van het product en van alle andere componenten van de installatie
- de installatie en montage conform de product- en systeemvergunning
- het naleven van alle in de handleidingen vermelde inspectie- en onderhoudsvoorwaarden.

Het gebruik volgens de voorschriften omvat bovendien de installatie conform de IP-code.

Het gebruik van het product in voertuigen, zoals bijv. campers of woonwagens, geldt als niet volgens de bestemming. Niet als voertuigen gelden eenheden die permanent en stationair geïnstalleerd zijn (zogenaamde stationaire installatie).

Een ander gebruik dan het in deze handleiding beschreven gebruik of een gebruik dat van het hier beschreven gebruik afwijkt, geldt als niet reglementair. Als niet reglementair gebruik geldt ook ieder direct commercieel of industrieel gebruik.

Attentie!

Ieder misbruik is verboden.

1.3 Algemene veiligheidsinstructies

1.3.1 Gevaar door ontoereikende kwalificatie

De volgende werkzaamheden mogen alleen vakmensen met voldoende kwalificaties uitvoeren:

- Montage
- Demontage
- Installatie
- Ingebruikname
- Inspectie en onderhoud
- Reparatie
- Buitenbedrijfstelling
- ▶ Ga te werk conform de actuele stand der techniek.

1.3.2 Levensgevaar door een elektrische schok

Als u spanningsvoerende componenten aanraakt, bestaat levensgevaar door elektrische schok.

Voor u aan het product werkt:

- ▶ Schakel het product spanningsvrij door alle stroomvoorzieningen alpolig uit te schakelen (elektrische scheidingsinrichting met minstens 3 mm contactopening, bijv. zekering of leidingbeveiligingsschakelaar).
- ▶ Beveilig tegen herinschakelen.
- ▶ Wacht minstens 3 min tot de condensatoren ontladen zijn.
- ▶ Controleer op spanningvrijheid.





1 Veiligheid

1.3.3 Levensgevaar door ontbrekende veiligheidsinrichtingen

De in dit document opgenomen schema's geven niet alle voor een deskundige installatie vereiste veiligheidsinrichtingen weer.

- ▶ Installeer de nodige veiligheidsinrichtingen in de installatie.
- ▶ Neem de betreffende nationale en internationale wetten, normen en richtlijnen in acht.

1.3.4 Levensgevaar door legionellabacteriën in het drinkwater

Legionellabacteriën zijn ziekteverwekkers die zich bij een temperatuur tot 50°C sterk vermeerderen. Bij een temperatuur boven 60°C sterven de legionellabacteriën.

- ▶ Leg aan de gebruiker uit hoe de legionella-beveiliging functioneert.

1.3.5 Verbrandingsgevaar door hete componenten

- ▶ Voer werkzaamheden aan deze onderdelen pas uit als deze zijn afgekoeld.

1.3.6 Verbrandingsgevaar en risico op materiële schade door lekkend heet of koud water

- ▶ Als u kunststofbuizen voor de heet- of koudwateraansluiting van het product gebruikt, gebruik dan alleen buizen met een temperatuurbestendigheid van 95°C bij een druk van 1,0 MPa (10 bar).

1.3.7 Gevaar voor materiële schade door vorst

- ▶ Installeer het product niet in ruimtes die aan vorst blootstaan.

1.3.8 Materiële schade door ondichtheden

- ▶ Zorg ervoor dat aan de aansluitleidingen geen mechanische spanningen ontstaan.
- ▶ Hang geen lasten aan de buizen (bijv. kleding).

1.3.9 Materiële schade door ongeschikt montageoppervlak

Het montageoppervlak moet effen en voor het bedrijfsgewicht van het product voldoende draagvermogen hebben. Oneffenheid

van het montageoppervlak kan lekken in het product veroorzaken.

Ondichtheden aan de aansluitingen kunnen hierbij levensgevaar betekenen.

- ▶ Zorg ervoor dat het product vlak op het montageoppervlak staat.
- ▶ Zorg ervoor dat het montageoppervlak voor het bedrijfsgewicht van het product voldoende draagvermogen heeft.

1.3.10 Kans op materiële schade door ongeschikt gereedschap

- ▶ Gebruik geschikt gereedschap.

1.4 Voorschriften (richtlijnen, wetten, normen)

- ▶ Neem de nationale voorschriften, normen, richtlijnen, verordeningen en wetten in acht.



2 Aanwijzingen bij de documentatie

2.1 Aanvullend geldende documenten in acht nemen

- ▶ Neem absoluut alle bedienings- en installatiehandleidingen die bij de componenten van de installatie worden meegeleverd in acht.

2.2 Documenten bewaren

- ▶ Gelieve deze handleiding alsook alle aanvullend geldende documenten aan de gebruiker van de installatie te geven.

2.3 Geldigheid van de handleiding

Deze handleiding geldt uitsluitend voor:

Productartikelnummer


VEH 50/7-3	0010016657
VEH 80/7-3	0010016658
VEH 100/7-3	0010016659
VEH 120/7-3	0010016660

3 Productbeschrijving

3.1 Typeplaatje

Het typeplaatje bevindt zich aan de onderkant van het product.

Op het typeplaatje vindt u de volgende informatie:

Informatie	Betekenis
Serienummer.	Serienummer
VEH XX 7-3	Typeaanduiding
I	Inhoud
3/N/PE 400 V 1/N/PE 230 V ~ 50/60 Hz	Elektrische aansluitspecificaties
MPa (bar)	Max. werkdruk
IP25D	Beschermingsklasse
	VDE-symbool

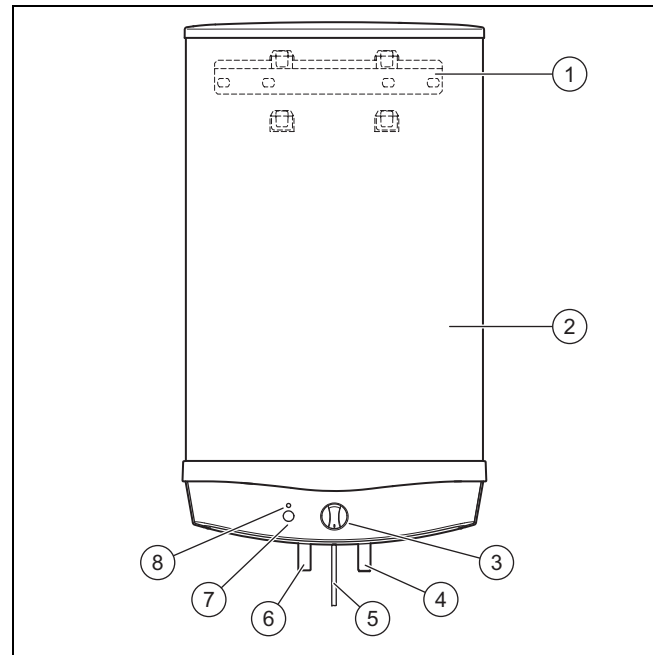
3.2 CE-markering



Met de CE-markering wordt aangegeven dat de producten volgens het typeplaatje voldoen aan de fundamentele vereisten van de geldende richtlijnen.

De conformiteitsverklaring kan bij de fabrikant geraadpleegd worden.

3.3 Montage



- | | | | |
|---|----------------------|---|----------------------|
| 1 | Producthouder | 5 | Netaansluitleiding |
| 2 | Warmwaterboiler | 6 | Warmwateraansluiting |
| 3 | Draaiknop | 7 | Snelopwarmtoets |
| 4 | Koudwateraansluiting | 8 | Controlelampje |

De boiler is van buiten van een warmte-isolatie voorzien. Het reservoir van de boiler bestaat uit geëmailleerd staal. Binnenin het reservoir bevinden zich de verwarmingselementen die de warmte overbrengen. Als bijkomende corrosiebescherming heeft het reservoir een magnesiumbeschermingsanode.

4 Montage

4.1 Leveringsomvang controleren

- ▶ Controleer of de levering compleet is.

Aantal	Component
1	Warmwaterboiler
1	Producthouder
1	Montagesjabloon
1	Gebruiksaanwijzing
1	Installatie- en onderhoudshandleiding

Geldigheid: VEH 80/7-3

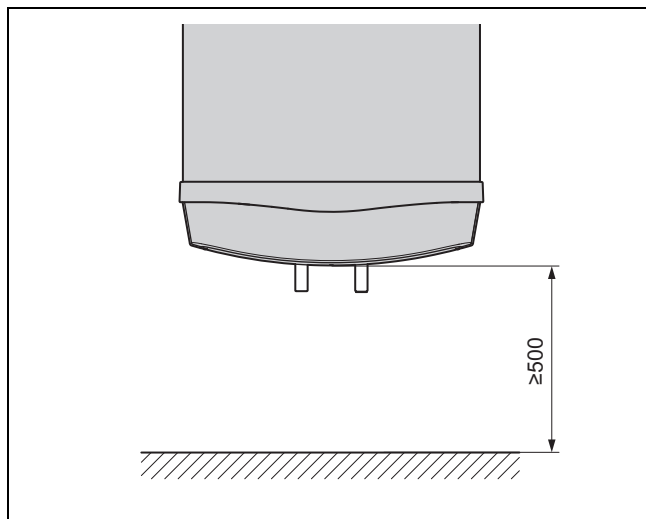
Aantal	Component
1	Aansluitbuis 0020192421
1	Aansluitbuis 0020192422

4 Montage

4.2 Eisen aan de opstellingsplaats

- ▶ Houd volgende eisen aan:
 - Montage alleen in constant vorstvrije en droge ruimten
 - Montage alleen op vlakke, verticale en stabiele wand
 - Montage alleen op de wand met voldoende draagkracht voor het gevulde product (→ bijlage: technische gegevens)

4.3 Minimumafstanden in acht nemen

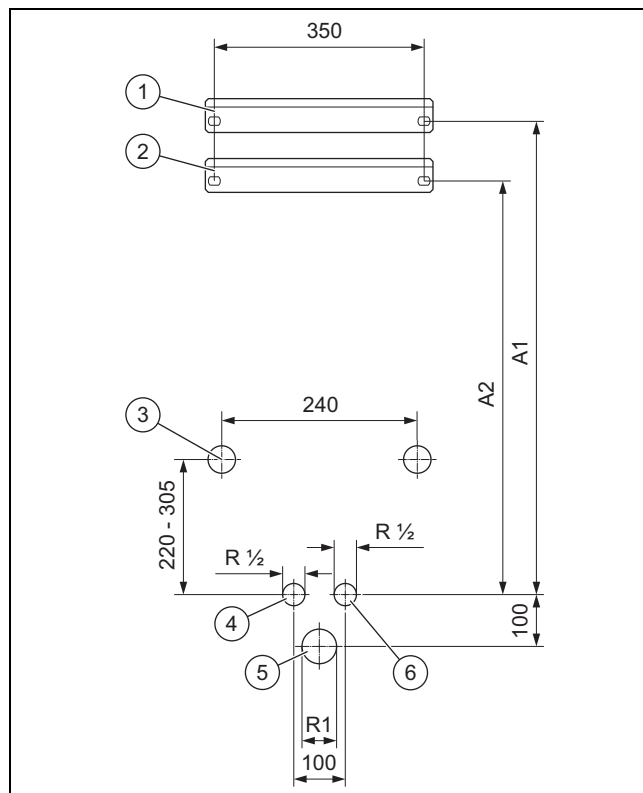


- ▶ Neem bij de montage de minimumafstanden in acht.

4.4 Montagesjabloon gebruiken

1. Lijn de montagesjabloon op de montageplaats verticaal uit.
2. Bevestig de sjabloon aan de muur.
3. Markeer aan de muur alle voor uw installatie benodigde plaatsen.
4. Neem de montagesjabloon van de muur.
5. Boor alle benodigde gaten.
6. Voer alle evt. vereiste doorbraken uit.

4.5 Product monteren



- | | | | |
|---|------------------------------------------------------------|----|-----------------------------------------------------------------------------------------|
| 1 | Ophangbeugel (vervanging voor VEH 5) | 5 | Afvoeraansluiting |
| 2 | Ophangbeugel (nieuwe installatie of vervanging voor VEH 6) | 6 | Koudwateraansluiting |
| 3 | Oplegvlakken voor wandsteun | A1 | Afstand ophangbeugel - wateraansluitingen (vervanging voor VEH 5) |
| 4 | Warmwateraansluiting | A2 | Afstand ophangbeugel - wateraansluitingen (nieuwe installatie of vervanging voor VEH 6) |

1. Monteer de producthouder.

	Eenheid	A1	A2
VEH 50/7-3	mm	790	690
VEH 80/7-3	mm	1020	920
VEH 100/7-3	mm	1020	920
VEH 120/7-3	mm	1020	920

2. Hang het product in de producthouder.
 - Zijwaartse correcties zijn door verschuiven mogelijk.

Voorwaarde: Installatie van een VEH 50, VEH 100 of VEH 120

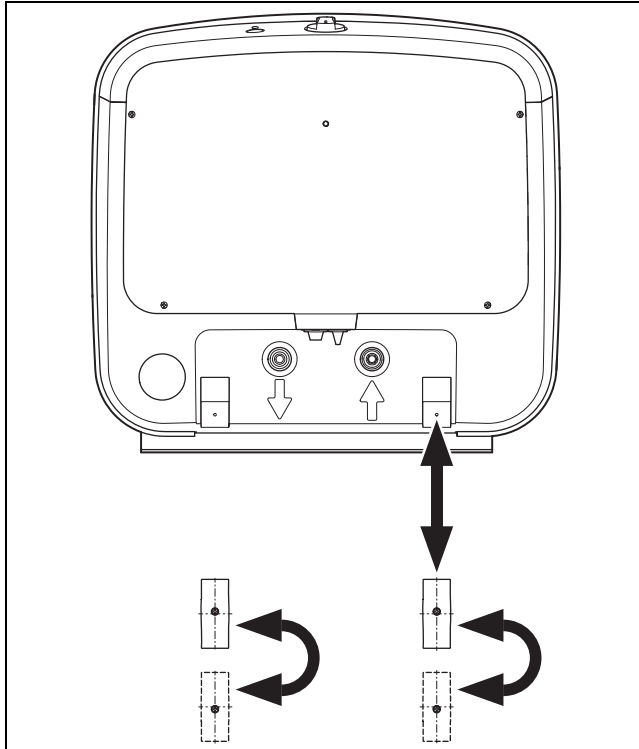
- ▶ Monteer een geschikte veiligheidsgroep op de wateraansluitingen van de VEH.

Voorwaarde: Installatie van een VEH 80

- ▶ Monteer een geschikte veiligheidsgroep op de wateraansluitingen van de VEH.
- ▶ Vervang de aansluitbuizen van de veiligheidsgroep door de meegeleverde aansluitbuizen voor de VEH 80:

- Vaillant-aansluitbuis 0020192421
- Vaillant-aansluitbuis 0020192422

Voorwaarde: De wand is onregelmatig.



- ▶ Werk oneffenheden van de wand met de wandsteunen weg.

5 Installatie

5.1 Hydraulische installatie

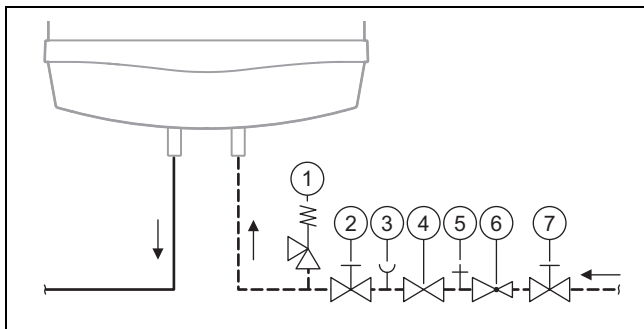


Waarschuwing!

Gevaar voor schade aan de gezondheid door verontreinigingen in het drinkwater!

Afdichtingsresten, vuil of andere resten in de leidingen kunnen de drinkwaterkwaliteit verslechteren.

- ▶ Spoel alle koud- en warmwaterleidingen grondig uit vooraleer u het product installeert.



- | | | | |
|---|--------------------|---|-------------------------|
| 1 | Veiligheidsventiel | 3 | Manometer-aansluitingen |
| 2 | Afsluitklep | 4 | Terugstroomklep |

- | | | | |
|---|-----------------|---|--------------------|
| 5 | Controleventiel | 7 | Koudwaterstopkraan |
| 6 | Drukregelaar | | |

1. Installeer de componenten (1) tot (9).
2. Installeer de veiligheidsinrichting zo dicht mogelijk tegen de koudwateringang van het product.
3. Installeer de afvoerleiding met een constant verval.
4. Neem een afstand tussen afblaasleiding van de veiligheidsklep en de afvoertrechter in acht, zodat de afvoerleiding atmosferisch open is.
 - Afstand: ≥ 20 mm
5. Zorg ervoor dat de afvoerleiding minstens dezelfde diameter als de afblaasleiding van de veiligheidsklep heeft.
6. Controleer de wateraansluitingsoverdruk.

Resultaat 1:

Wateraansluitingsoverdruk: ≤ 6 bar

- ▶ Installeer een geschikte veiligheidsgroep zonder drukregelaar.

Resultaat 2:

Wateraansluitingsoverdruk: 6 ... 16 bar

- ▶ Installeer een geschikte veiligheidsgroep met drukregelaar.

5.2 Vereisten aan de elektrische installatie van de opstellingsplaats



Gevaar!

Gevaar voor elektrische schok

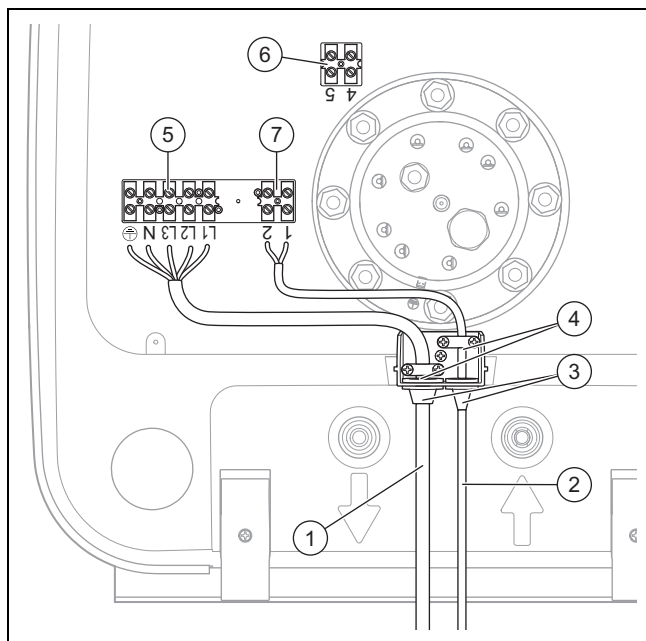
Bij werkzaamheden aan elektrische componenten met aansluiting aan het laagspanningsnet bestaat gevaar voor elektrische schokken.

- ▶ Scheid het product van de stroomtoevoer af.
- ▶ Beveilig het product tegen het herinschakelen.
- ▶ Controleer het product op spanningsvrijheid.
- ▶ Open het product alleen in spanningloze toestand.

- ▶ Verbind het product via een scheidingsinrichting met een vaste netaansluiting.
 - Eisen aan de scheidingsinrichting: Minimaal 3 mm contactopening, uitschakeling over alle polen van de netaansluiting
- ▶ Zorg ervoor dat de installatie-automaat geschikt is voor de ontwerpstroom.
 - Nominale stroom: 16 A

6 Ingebruikname

5.3 Elektrische installatie



1	Netaansluitkabel	5	Netaansluitklem
2	Extra aansluitkabel	6	Vermogenskeuzeklem
3	Kabeldoorvoer	7	Voeding 1-circuit-/ 2-circuit schakeling
4	Trekontlasting		



Gevaar!

Gevaar voor elektrische schok

Bij werkzaamheden aan elektrische componenten met aansluiting aan het laagspanningsnet bestaat gevaar voor elektrische schokken.

- ▶ Scheid het product van de stroomtoevoer af.
- ▶ Beveilig het product tegen het herinschakelen.
- ▶ Controleer het product op spanningsvrijheid.
- ▶ Open het product alleen in spanningloze toestand.



Opgelet!

Materiële schade door verwisselen van netaansluitkabel en extra aansluitkabel

Het product kan door verwisselen van de aansluitkabel zonder thermostaat en veiligheidstemperatuurbegrenzer worden gebruikt en daardoor in brand raken.

- ▶ Let op de juiste aansluiting van netaansluitkabel op de netaansluitklemmen en de extra aansluitkabel op de extra aansluitklem.

2. Installeer de netaansluitkabel (1) door de kabeldoorvoer (3) en door de trekontlasting (4).
3. Draai de schroeven van de trekontlasting (4) vast.
4. Bevestig de netaansluitkabel (1) aan de netaansluitklem (5).
5. Installeer de extra aansluitkabel (2) door de kabeldoorvoer (3) en door de trekontlasting (4).
6. Draai de schroeven van de trekontlasting (4) vast.
7. Bevestig de extra aansluitkabel (2) aan de extra netaansluitklem (7).

Werkzaamheden achteraf

- ▶ Markeer permanent op het typeplaatje het aangesloten vermogen.

6 Ingebruikname

1. Open de koudwaterstopkraan.
2. Open de warmwaterkranen.
3. Wacht net zolang, tot er water uit de warmwaterkranen stroomt.
4. Sluit de warmwaterkranen.
5. Controleer de foutloze werking van het overstortventiel, door het overstortventiel te beluchten.
 - ◁ Uit het overstortventiel moet water komen.
6. Zorg ervoor dat de veiligheidstemperatuurbegrenzer is ingeschakeld.
 - ◁ De rode knop van de veiligheidstemperatuurbegrenzer in de schakelkast moet zijn ingedrukt.
7. Controleer alle buisverbindingen op lekkages.
8. Schakel de zekeringen in.
9. Schakel de installatie-automaat in.
10. Controleer of de signaallamp brandt en de opwarming van de warmwaterboiler signaleert.

6.1 Bediening

Funcities, die ook de gebruiker mag instellen, vindt u in de gebruiksaanwijzing van de warmwaterboiler.

6.2 Productfunctie controleren

1. Open het warmwatertappunt, dat het verste van de warmwaterboiler is verwijderd.
 - ◁ Wanneer water uit het warmwatertappunt loopt, dat is de warmwaterboiler voldoende met water gevuld.
2. Controleer bij de eerste opwarming van de warmwaterboiler, of het overstortventiel correct werkt.
 - ◁ Wanneer water uit de afblaasleiding druppelt, dan werkt het overstortventiel correct.

7 Overdracht aan de gebruiker

- ▶ Instrueer de gebruiker over de bediening van het product. Beantwoord alle vragen. Wijs de gebruiker op de veiligheidsvoorschriften die hij in acht moet nemen.
- ▶ Geef aan de gebruiker uitleg over positie en werking van de veiligheidsinrichtingen.

1. Houd het aansluitschema aan (→ Pagina 12).



Gevaar!

Levensgevaar door legionellabacteriën!

Legionellabacteriën ontwikkelen zich bij temperaturen onder 60 °C.

- ▶ Zorg ervoor dat de gebruiker alle maatregelen voor de legionellabeveiliging kent om de geldende voorschriften voor het voorkomen van legionellabacteriën te vervullen.

- ▶ Informeer de gebruiker over de mogelijkheden om de warmwatertemperatuur aan het aftappunt te begrenzen opdat verbrandingen verhinderd worden.
- ▶ Informeer de gebruiker over de noodzaak om het product regelmatig te laten onderhouden.
- ▶ Geef de gebruiker alle voor hem bestemde handleidingen en toestelpapieren, zodat hij ze kan bewaren.

8 Inspectie en onderhoud

- ▶ Zie voor de inspectie- en onderhoudswerkzaamheden het onderhoudsschema in de bijlage. (→ Pagina 15)

8.1 Product spanningvrij schakelen



Gevaar!

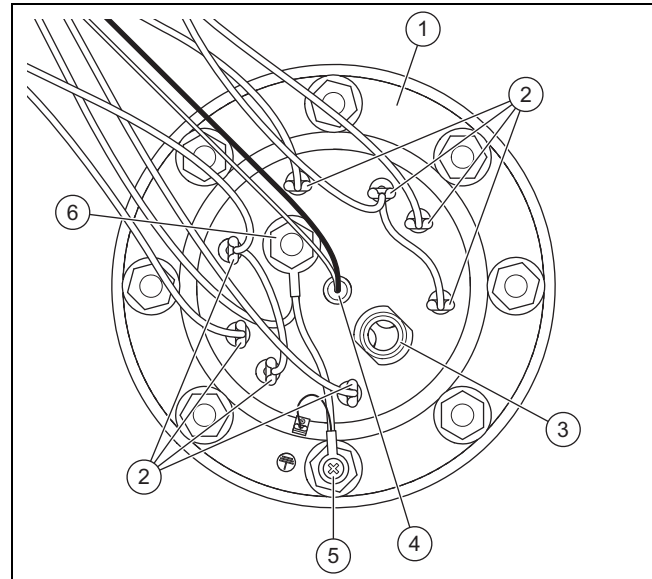
Gevaar voor elektrische schok

Bij werkzaamheden aan elektrische componenten met aansluiting aan het laagspanningsnet bestaat gevaar voor elektrische schokken.

- ▶ Scheid het product van de stroomtoevoer af.
- ▶ Beveilig het product tegen het herinschakelen.
- ▶ Controleer het product op spanningsvrijheid.
- ▶ Open het product alleen in spanningloze toestand.

- ▶ Maak de netaansluitleidingen los.

8.1.1 Magnesiumbeschermingsanode controleren



- | | | | |
|---|-------------------------|---|----------------------------|
| 1 | Flens met zeskantmoeren | 4 | Temperatuursensor |
| 2 | Verwarmingselementen | 5 | Aardingsleiding |
| 3 | Aftapkraan | 6 | Magnesiumbeschermingsanode |

1. Schakel het product spanningvrij. (→ Pagina 9)
2. Maak het product leeg. (→ Pagina 10)

Flens verwijderen

3. Schroef de afdekking van de flens.
4. Trek de elektrische aansluitingen van de verwarmings-elementen (2) van de klemmenstrook af.
5. Maak de zeskantmoeren van de afdekking van de flens (1) en de schakelkast los.
6. Trek de temperatuursensor (4) van de thermostaat en de veiligheidstemperatuurbegrenzer uit.
7. Schroef de aardingsleiding (5) van de flens.
8. Trek de flens recht uit het boilervat.

Magnesiumbeschermingsanode vervangen

9. Vervang de magnesiumbeschermingsanode (6) als deze voor 60% versleten is.

Flens monteren

10. Vervang de afdichting van de flens.
11. Controleer het binnenreservoir en de componenten op kalkaanslag. (→ Pagina 10)
12. Schroef de flens eraan.
13. Schroef de aardingsleiding vast.
14. Steek de temperatuursensor van de thermostaat en de veiligheidstemperatuurbegrenzer in de daarvoor bedoelde opening.
15. Steek de elektrische aansluiting van de verwarmings-elementen met een stekker op de klemmenstrook.
16. Schroef de afdekking op het product vast.
17. Neem het product in gebruik. (→ Pagina 8)

9 Verhelpen van storingen

8.1.2 Binnenreservoir en componenten op kalkaanslag controleren

1. Schakel het product spanningvrij. (→ Pagina 9)
2. Maak het product leeg. (→ Pagina 10)
3. Verwijder de flens. (→ Pagina 9)
4. Reinig evt. het binnenreservoir met ontkalkingsmiddelen of door voorzichtig schaven met een houtschaaf.
5. Monteer de flens. (→ Pagina 9)
6. Vervang evt. componenten.
7. Neem het product in gebruik. (→ Pagina 8)

8.2 Onderhoud afsluiten

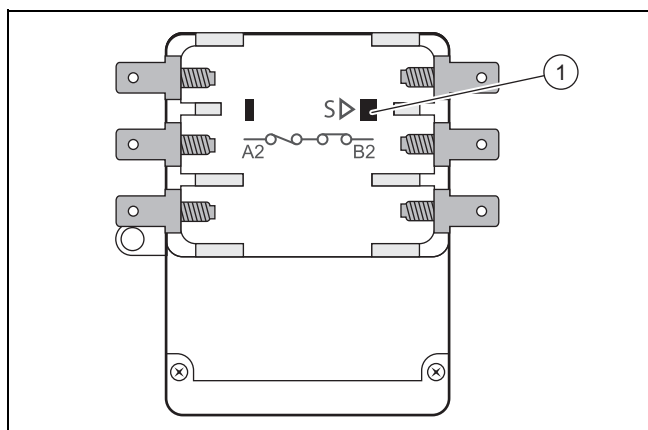
1. Monteer de mantel.
2. Zorg ervoor dat alle componenten van het product correct gemonteerd zijn.
3. Verbind het product met de stroomtoevoer.
4. Schakel het product in.

9 Verhelpen van storingen

9.1 Defect verwarmingselement vervangen

1. Schakel het product spanningvrij. (→ Pagina 9)
2. Maak het product leeg. (→ Pagina 10)
3. Verwijder de flens. (→ Pagina 9)
4. Schroef het defecte verwarmingselement van de flens.
5. Schroef het nieuwe verwarmingselement op de flens.
6. Monteer de flens. (→ Pagina 9)
7. Neem het product in gebruik. (→ Pagina 8)

9.2 Veiligheidstemperatuurbegrenzer resetten



1. Schakel het product spanningvrij. (→ Pagina 9)
2. Verhelp de oorzaak voor het activeren van de veiligheidstemperatuurbegrenzer aan de hand van de tabel in de bijlage (→ Pagina 11).
3. Druk in de opening **(1)** de resettoets van de veiligheidstemperatuurbegrenzer in, bijvoorbeeld met een schroevendraaier.
4. Neem het product in gebruik. (→ Pagina 8)

9.3 Storingen verhelpen

- ▶ Verhelp de storingen aan de hand van de tabel in de bijlage. (→ Pagina 11)

10 Uitbedrijfname

1. Schakel het product spanningvrij. (→ Pagina 9)

Product leegmaken

2. Sluit de koudwaterstopkraan.
3. Open een warmwaterkraan die aan het product aangesloten is.
4. Maak de warmwaterboiler leeg via de vul-/aftapkraan.

Product demonteren

5. Demonteer de koud- en warmwaterleiding.
6. Draai de schroeven los.
7. Til het product op en haal het van de wand.
8. Verwijder de schroeven uit de wand.

11 Recycling en afvoer

Verpakking afvoeren

- ▶ Voer de verpakking reglementair af.
- ▶ Neem alle relevante voorschriften in acht.

12 Serviceteam

Geldigheid: Nederland

Het Serviceteam dient ter ondersteuning van de installateur en is tijdens kantooruren te bereiken op nummer:

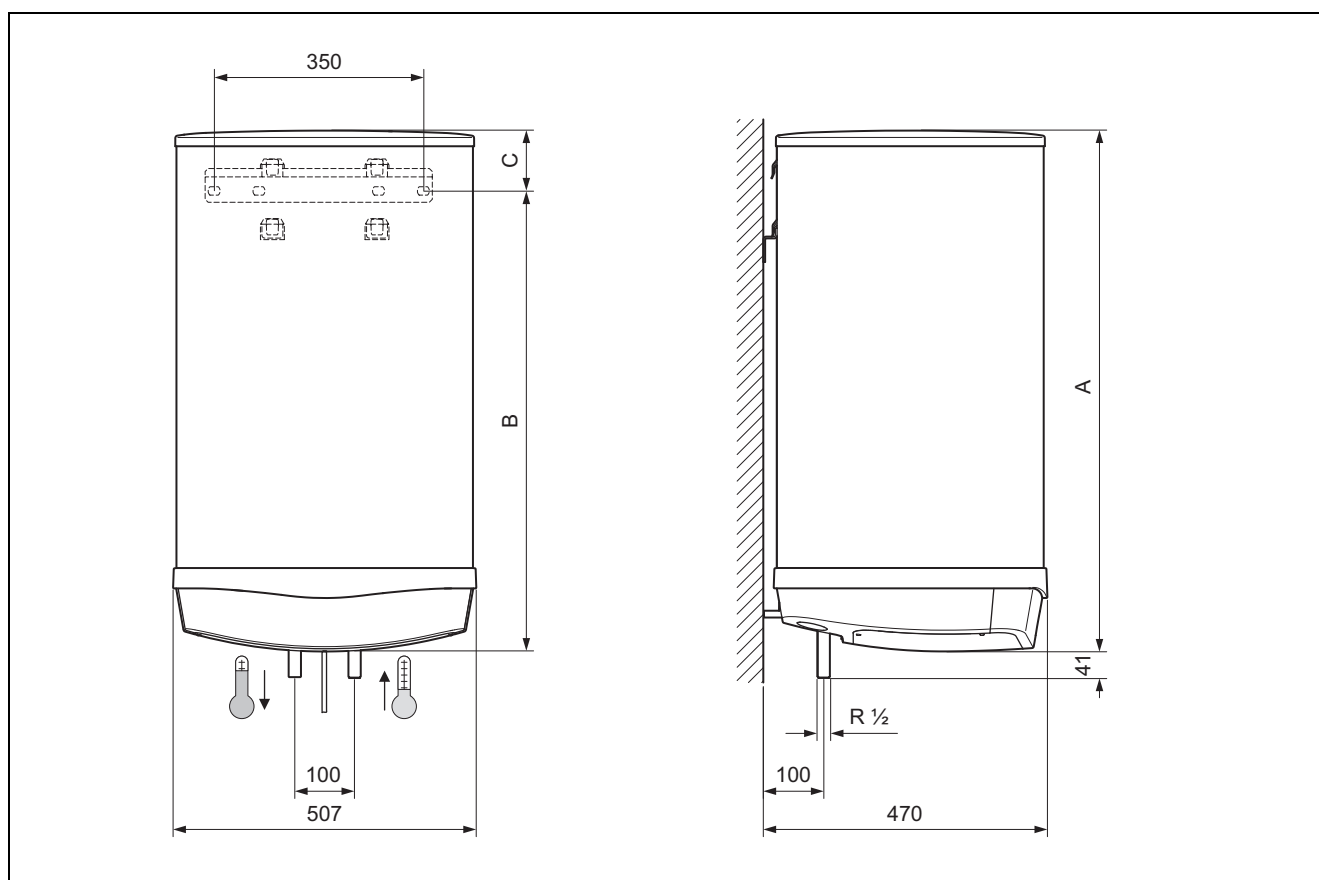
Serviceteam: 020 5659440

Bijlage

A Storingen verhelpen

Storing	Mogelijke oorzaak	Verhelpen van storingen
De veiligheidstemperatuurbegrenzer is in werking getreden.	Droogkoken	<ul style="list-style-type: none"> - Controleer, waarom de warmwaterboiler geen water bevat en vervang het defecte onderdeel. - Vul de warmwaterboiler.
	Te lange opwarmtijd	<ul style="list-style-type: none"> - Controleer de elektrische steekverbindingen en aansluitingen op goede zitting en corrigeer deze eventueel.
	<ul style="list-style-type: none"> - Overstortventiel is open - Overstortventiel is defect 	<ul style="list-style-type: none"> - Sluit het overstortventiel. - Vervang het overstortventiel.

B Afmetingen



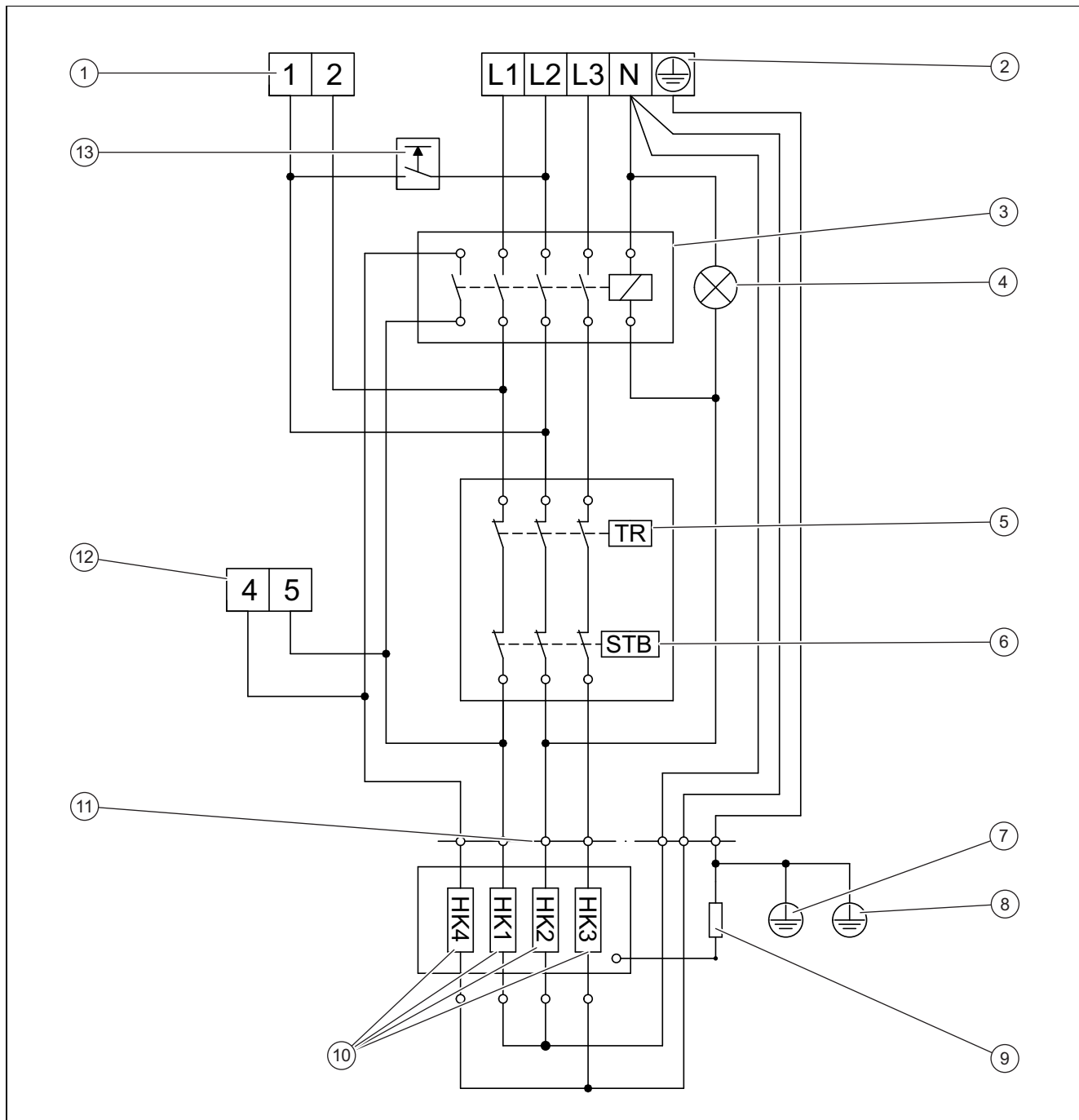
Afmetingen

	VEH 50/7-3	VEH 80/7-3	VEH 100/7-3	VEH 120/7-3
A	637 mm	875 mm	1.041 mm	1.207 mm
B	529 mm	673 mm	759 mm	759 mm
C	108 mm	202 mm	282 mm	448 mm

Bijlage

C Aansluitschema

C.1 Aansluitschema



1	Voeding 1-circuit-/ 2-circuit schakeling	8	Aarding beschermingsanode
2	Netaansluitklem	9	Weerstand functieaarde
3	Relais	10	Verwarmingselementen
4	Controlelampje	11	Scheidingsstekker
5	thermostaat	12	Vermogenskeuzeklem
6	Veiligheidstemperatuurbegrenzer	13	Snelopwarmtoets
7	Aarding reservoir		

C.2 Vermogen kiezen

Modus	Netaansluiting	Basislast	Snelopwarming
1-circuitschakeling		- VEH 50/7-3 - VEH 80/7-3 - VEH 100/7-3 2 kW	-
		- VEH 120/7-3 1,5 kW	-
		-	-
		- VEH 120/7-3 3 kW	-
		- VEH 50/7-3 - VEH 80/7-3 - VEH 100/7-3 4 kW	-
		- VEH 120/7-3 4,5 kW	-
		- VEH 50/7-3 - VEH 80/7-3 - VEH 100/7-3 4 kW	-
		- VEH 120/7-3 4,5 kW	-
		- VEH 50/7-3 - VEH 80/7-3 - VEH 100/7-3 4 kW	-
		- VEH 120/7-3 4,5 kW	-
	- VEH 50/7-3 - VEH 80/7-3 - VEH 100/7-3 6 kW	-	
	- VEH 120/7-3 6 kW	-	

Modus	Netaansluiting	Basislast	Snelopwarming
2-circuit schakeling		- VEH 50/7-3 - VEH 80/7-3 - VEH 100/7-3 1 kW	- VEH 50/7-3 - VEH 80/7-3 - VEH 100/7-3 2 kW
		- VEH 120/7-3 -	- VEH 120/7-3 -
		- VEH 50/7-3 - VEH 80/7-3 - VEH 100/7-3 2 kW	- VEH 50/7-3 - VEH 80/7-3 - VEH 100/7-3 2 kW
		- VEH 120/7-3 -	- VEH 120/7-3 -
		- VEH 50/7-3 - VEH 80/7-3 - VEH 100/7-3 1 kW	- VEH 50/7-3 - VEH 80/7-3 - VEH 100/7-3 4 kW
		- VEH 120/7-3 1,5 kW	- VEH 120/7-3 4,5 kW

Bijlage

Modus	Netaansluiting	Basislast	Snelopwarming
2-circuit schakeling		- VEH 50/7-3 - VEH 80/7-3 - VEH 100/7-3 2 kW	- VEH 50/7-3 - VEH 80/7-3 - VEH 100/7-3 4 kW
		- VEH 120/7-3 3 kW	- VEH 120/7-3 4,5 kW
		- VEH 50/7-3 - VEH 80/7-3 - VEH 100/7-3 1 kW	- VEH 50/7-3 - VEH 80/7-3 - VEH 100/7-3 4 kW
		- VEH 120/7-3 1,5 kW	- VEH 120/7-3 4,5 kW
		- VEH 50/7-3 - VEH 80/7-3 - VEH 100/7-3 2 kW	- VEH 50/7-3 - VEH 80/7-3 - VEH 100/7-3 4 kW
		- VEH 120/7-3 3 kW	- VEH 120/7-3 4,5 kW
		- VEH 50/7-3 - VEH 80/7-3 - VEH 100/7-3 1 kW	- VEH 50/7-3 - VEH 80/7-3 - VEH 100/7-3 6 kW
		- VEH 120/7-3 1,5 kW	- VEH 120/7-3 6 kW
		- VEH 50/7-3 - VEH 80/7-3 - VEH 100/7-3 2 kW	- VEH 50/7-3 - VEH 80/7-3 - VEH 100/7-3 6 kW
		- VEH 120/7-3 3 kW	- VEH 120/7-3 6 kW

Modus	Netaansluiting	Basislast	Snelopwarming
Manueel bedrijf		-	- VEH 50/7-3 - VEH 80/7-3 - VEH 100/7-3 2 kW
		-	- VEH 120/7-3 1,5 kW
		-	-
		-	- VEH 120/7-3 3 kW
		-	- VEH 50/7-3 - VEH 80/7-3 - VEH 100/7-3 4 kW
		-	- VEH 120/7-3 4,5 kW

Modus	Netaansluiting	Basislast	Snelopwarming
Manueel bedrijf		-	- VEH 50/7-3 - VEH 80/7-3 - VEH 100/7-3 4 kW
		-	- VEH 120/7-3 4,5 kW
		-	- VEH 50/7-3 - VEH 80/7-3 - VEH 100/7-3 6 kW
		-	- VEH 120/7-3 6 kW

D Onderhoudsschema

Onderhoudswerk	Interval
Afdichtingen controleren	Bij elk onderhoud
Bevestigingsschroeven natrekken	Bij elk onderhoud
Magnesiumbeschermingsanode controleren	Elke drie jaar
Binnenreservoir en componenten op kalkaanslag controleren	Elke drie jaar

E Technische gegevens

Technische gegevens – algemeen

	VEH 7-3
Modus	1-circuit-, 2-circuit schakeling of boilerfunctie
Warmte-isolatie	PU-schuim, FCKW-vrij
Binnenreservoir	Staal, geëmailleerd, met magnesiumbeschermingsanode
Veiligheid	Voldoet aan de nationale veiligheidsvoorschriften, radio-ontstoord, netterugkoppelingvrij

Technische gegevens – algemeen

	VEH 50/7-3	VEH 80/7-3	VEH 100/7-3	VEH 120/7-3
Productafmeting, hoogte	637 mm	875 mm	1.041 mm	1.207 mm
Productafmeting, breedte	504 mm	504 mm	504 mm	504 mm
Productafmeting, diepte	450 mm	450 mm	450 mm	450 mm
Gewicht met watervulling	80 kg	130 kg	160 kg	185 kg
Nominale inhoud	50 l	80 l	100 l	120 l

Technische gegevens – vermogen

	VEH 50/7-3	VEH 80/7-3	VEH 100/7-3	VEH 120/7-3
Energieverbruik stand-by (24 uur bij 65 °C)	0,6 kWh	0,8 kWh	0,93 kWh	1,06 kWh
Instelbaar temperatuurbereik warm water	7 ... 85 °C	7 ... 85 °C	7 ... 85 °C	7 ... 85 °C
Instelling energiebesparing	60 °C	60 °C	60 °C	60 °C
Mengwaterhoeveelheid van 40 °C	96 l	157 l	196 l	237 l
Opwarmtijd (van 10 tot 60 °C) bij 1 kW	2,73 h	4,60 h	6,83 h	-
Opwarmtijd (van 10 tot 60 °C) bij 1,5 kW	-	-	-	4,35 h
Opwarmtijd (van 10 tot 60 °C) bij 2 kW	1,43 h	2,18 h	3,51 h	-
Opwarmtijd (van 10 tot 60 °C) bij 3 kW	-	-	-	2,16 h
Opwarmtijd (van 10 tot 60 °C) bij 4 kW	0,73 h	1,00 h	1,82 h	-

Bijlage

	VEH 50/7-3	VEH 80/7-3	VEH 100/7-3	VEH 120/7-3
Opwarmtijd (van 10 tot 60 °C) bij 4,5 kW	–	–	–	1,32 h
Opwarmtijd (van 10 tot 60 °C) bij 6 kW	0,39 h	0,68 h	0,90 h	0,98 h
Toegestane bedrijfsdruk	0 ... 0,6 MPa	0 ... 0,6 MPa	0 ... 0,6 MPa	0 ... 0,6 MPa

Technische gegevens – elektrisch systeem

	VEH 50/7-3	VEH 80/7-3	VEH 100/7-3	VEH 120/7-3
Elektrische aansluiting	– 230 V/50 Hz – 400 V/50 Hz	– 230 V/50 Hz – 400 V/50 Hz	– 230 V/50 Hz – 400 V/50 Hz	– 230 V/50 Hz – 400 V/50 Hz
Nominale stroom	16 A	16 A	16 A	16 A
Beschermingsklasse	IP25D	IP25D	IP25D	IP25D
Elektrisch opgenomen vermogen	– 1 kW – 2 kW – 4 kW – 6 kW	– 1 kW – 2 kW – 4 kW – 6 kW	– 1 kW – 2 kW – 4 kW – 6 kW	– 1,5 kW – 3 kW – 4,5 kW – 6 kW



0020293589_00

0020293589_00 ■ 10.04.2019

Leverancier

Vaillant Group Netherlands B.V.

Postbus 23250 ■ 1100 DT Amsterdam

Telefoon 020 5659200 ■ Telefax 020 6969366

Consumentenservice 020 5659420 ■ Serviceteam 020 5659440

info@vaillant.nl ■ www.vaillant.nl

© Deze handleidingen, of delen ervan, zijn auteursrechtelijk beschermd en mogen alleen met schriftelijke toestemming van de fabrikant vermenigvuldigd of verspreid worden.
Technische wijzigingen voorbehouden.